

Тетяна НІКОЛАЄВА

# Від Одеси до Петербурга: «Натурниці» Івана Дряпаченка

Мистецька спадщина українського художника і графіка першої половини ХХ століття Івана Кириловича Дряпаченка (1881–1936) представлена в музейних колекціях, на жаль, тільки окремими творами. Але навіть такий «пунктир» його творчості у збірках українських і російських музеїв дозволяє стверджувати про силу таланту митця. Тому кожна його робота, що знаходиться у власності держави, дає привід для досліджень і представляє інтерес

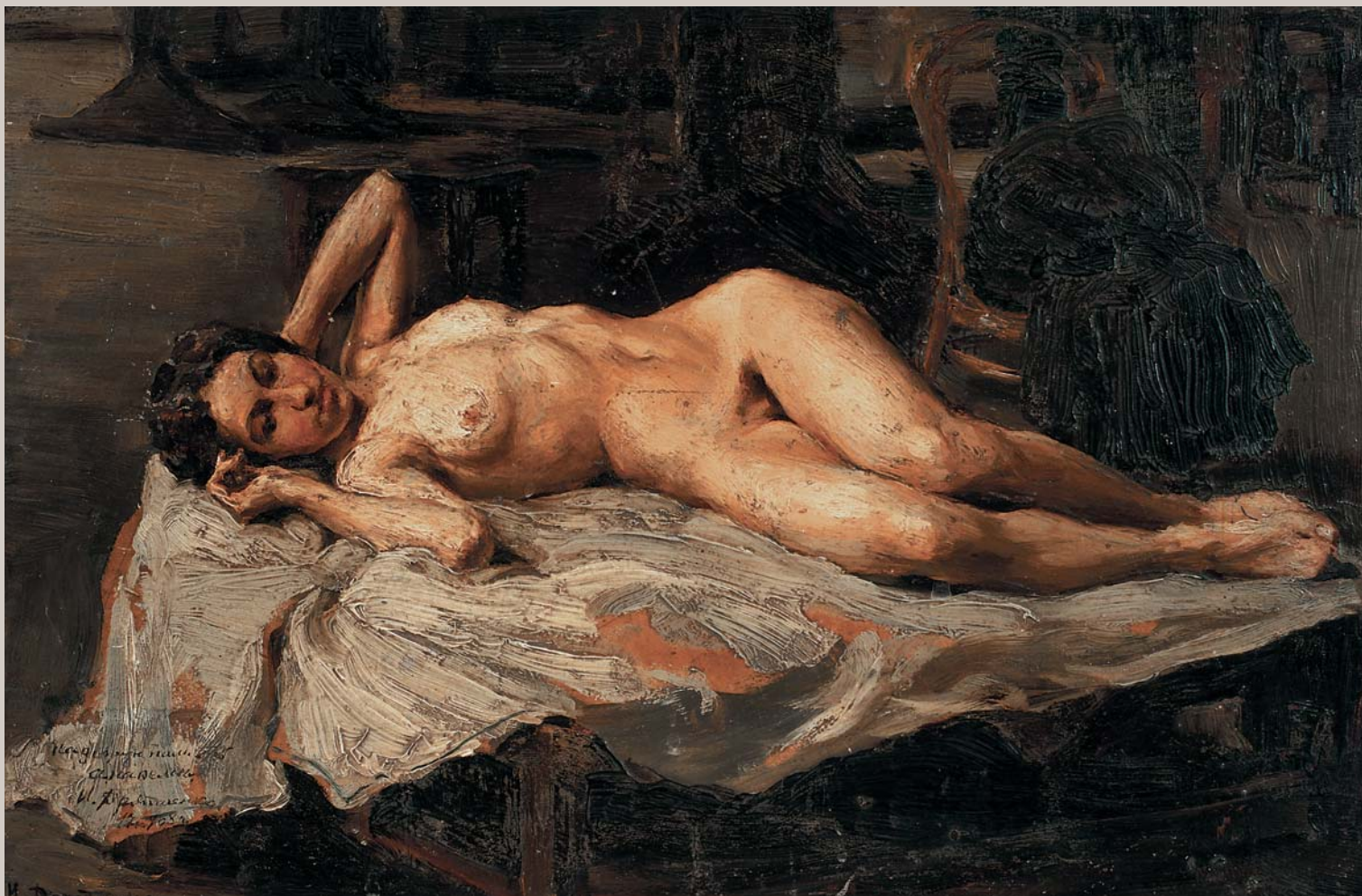


Фото надані автором

**І. К. Дряпаченко. Натурниця. 1907.**  
Картон, олія. 31,5x46,5.  
Одеський художній музей



**Ц**ього разу «УК» знайомить шанувальників українського образотворчого мистецтва з раннім твором Івана Дряпаченка — «Натурниця» (к., о., 31,5x46,5). За радянських часів ця робота надійшла до Одеського художнього музею з Державного музейного фонду і зберігається у фондосховищі.

У лівому нижньому кутку картини міститься дарчий надпис художника (трохи вище авторського підпису): «На добрую память ана...ем... И. Дряпаченко 17 VI 908 г.». Цей запис став причиною помилкового датування роботи 1908 роком. Із документів Центрального державного архіву-музею літератури і мистецтва України відомо, що в 1907 році «Натурниця» демонструвалася на звітній виставці Вищого художнього училища при Академії мистецтв у Петербурзі, де з 1903 до 1911 року Іван Кирилович проходив навчання. До цього часу (1906 р.) художник перебував на лікуванні в Сухумі, тому що хворів на туберкульоз.

Можна припустити, що композиція цього твору відображає академічне середовище, і не тільки за класичним сюжетом — натурниця. Сам інтер'єр, в якому перебуває модель, викликає цю думку. Поруч зі стільцями можна бачити дерев'яні опорні бруси мольбертів.

У Державному російському музеї (РФ) знаходиться ще одна «Натурниця» (п., о., 104x67). Це — академічний етюд художника 1910 р., який демонструвався в тому ж році на звітній виставці учнів ВХУ.

Цілісність, як найважливіша ознака композиції, відрізняє «Натурницю» Івана Дряпаченка 1907 року від етюду 1910-го. Тендітна жінка позує граційно і невимушено. Різкий контраст коричнюватих та біло-жовтих тонів підкреслює її худорлявість та загострені лікті. Головна мета — виявити характерну особливість в пластичності фігури людини, що позує, — досягнута молодим художником віртуозно. Обидві роботи, різні за характеристиками пластичної будови моделей, є прикладами того, що вже під час навчання Іван Дряпаченко (відомий зараз, в першу чергу, як неперевершений майстер портретного живопису) яскраво демонстрував свій талант у передачі пластики фігури.



**І. К. Дряпаченко. Натурниця. Етюд. 1910.**  
Полотно, олія. 104x67.  
Державний російський музей (РФ)